



-5,2% di lavoratori domestici stranieri dal 2010 al 2011. L'80% dei lavoratori in questo settore rimane comunque non italiano.

Femmina, 43 anni, 27 ore di lavoro a settimana per un totale di 35 settimane dichiarate con una retribuzione annua di 6.411 € è l'identikit del lavoratore domestico straniero.

Sebbene rispetto ad altri settori la crisi abbia colpito in maniera moderata il comparto del lavoro domestico, tuttavia si registra una diminuzione del -5,2% tra i lavoratori stranieri tra il 2010 e il 2011. Tale contrazione non sembra riguardare i lavoratori italiani, che registrano invece un aumento del 3,0%. Il lavoro domestico rimane comunque prevalentemente appannaggio della popolazione straniera, che copre l'80,3% della manodopera complessiva impiegato in questo settore.

L'identikit del lavoratore domestico. La popolazione dei lavoratori domestici è costituita prevalentemente da donne: le lavoratrici italiane hanno un'età media di 46 anni, mentre le straniere sono più giovani di 3 anni. Mediamente queste ultime lavorano più ore settimanali delle italiane: 27 ore a fronte di 19, ma dichiarano meno settimane: 35 per le straniere e 38 per le italiane. Le lavoratrici straniere ricevono una retribuzione media di 6.411 €, mentre le italiane percepiscono mediamente 5.153 € all'anno. Esiste poi una lieve differenza di reddito tra le lavoratrici comunitarie (1.057 €) e quelle extracomunitarie (1.102 €). Rispetto al 2010 la retribuzione delle donne straniere è aumentata del 10 %. La maggioranza (60,2%) degli stranieri impiegati in questo settore provengono dall'Europa.

Quanti sono e quanto contribuiscono. I contribuenti stranieri risultano essere circa 770 mila, di cui il 60,9% è costituito da lavoratori provenienti dall'Europa dell'Est e il 17,6% dall'Asia orientale. I sud americani sono coloro che versano l'ammontare maggiore in termini di contributi (1.188 €) al contrario dei Nord Africani che invece non arrivano ai 1.000 € (855 €).

La distribuzione territoriale. Lombardia e Lazio raccolgono oltre un terzo dei lavoratori domestici presenti sul territorio nazionale, rispettivamente il 20,2% e il 17,2%. L'incidenza maggiore degli stranieri sul totale dei lavoratori domestici si riscontra in Lazio (88,1%), Emilia Romagna (87,8%) e Lombardia (87,5%). La Sardegna, in questo senso, si distingue per essere la regione in cui rimane prevalente l'impiego di lavoratori autoctoni in questo settore: gli stranieri rappresentano solo il 23,7 % del totale dei lavoratori domestici. Roma, Milano e Torino si riconfermano le prime tre province per numero di lavoratori domestici: la capitale, con oltre 109 mila iscritti all'Inps raccoglie il 15,5% dei lavoratori domestici italiani, seguita da Milano (11,7%) e Torino (4,8%).

"La popolazione dei lavoratori domestici sembra mantenere alcune caratteristiche di base, quale per esempio la prevalenza di donne, anche se si osserva uno slittamento graduale verso una popolazione più anziana e verso livelli di reddito leggermente più elevati. Questa tendenza rispecchia il trend generale di invecchiamento e radicamento sul territorio che sta seguendo l'intera popolazione straniera." Affermano i ricercatori della Fondazione Leone Moressa " Tuttavia, anche in questo settore che ha reagito meglio di altri alla crisi economica, gli stranieri hanno subito una contrazione maggiore degli italiani rispetto al 2010"

FONDAZIONE LEONE MORESSA, Via Torre Belfredo 81/e - 30171 Mestre (VE)

Tel. 041 610734 Cell. 328 5457716 Fax 041 984501 CF: 90103390275

Sito: www.fondazioneleonemoressa.org Mail: info@fondazioneleonemoressa.org

I lavoratori domestici in Italia, anno 2011

Lavoratori domestici		Var % 2002-2011		Var % 2010-2011	
Italiani	Stranieri	Italiani	Stranieri	Italiani	Stranieri
173.870	707.832				
19,7%	80,3%	29,5%	68,9%	3,0%	-5,2%
881.702		59,3%		-3,7%	

Elaborazione Fondazione Leone Moressa su dati Inps

Identikit dei lavoratori domestici in Italia, 2011

Nazionalità	Italiani	Stranieri	...di cui comunitari	...di cui extracomunitari
Sesso	Femmina	Femmina	Femmina	Femmina
Età	46 anni	43 anni	43 anni	42 anni
Ore settimanali	19 ore	27 ore	28 ore	27 ore
Settimane dichiarate	38 settimane	35 settimane	34 settimane	35 settimane
Retribuzione annua	5.153 €	6.411 €	6.205 €	6.504 €
Contributi annui	904 €	1.088 €	1.057 €	1.102 €

Elaborazione Fondazione Leone Moressa su dati Inps

FONDAZIONE LEONE MORESSA, Via Torre Belfredo 81/e - 30171 Mestre (VE)

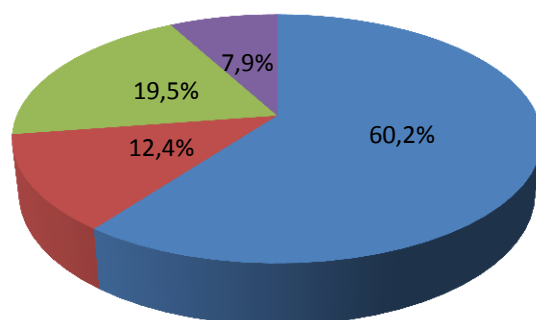
Tel. 041 610734 Cell. 328 5457716 Fax 041 984501 CF: 90103390275

Sito: www.fondazioneleonemoressa.org

Mail: info@fondazioneleonemoressa.org

Provenienza dei lavoratori domestici per macro area geografica, anno 2011

■ Europa ■ America ■ Asia ■ Africa ■ Oceania



Elaborazione Fondazione Leone Moressa su dati Inps

Contribuenti e contributi per macro area, anno 2011

Macro area	contributi annui	numero contribuenti	distribuzione %
Europa Ovest	1.048 €	2.390.741	0,3%
Europa Est	1.107 €	469.301.469	60,9%
Nord America	895 €	147.779	0,0%
Centro America	1.124 €	13.586.055	1,8%
Sud America	1.188 €	89.403.877	11,6%
Asia Medio Orientale	1.143 €	10.920.123	1,4%
Asia Orientale	1.050 €	135.214.910	17,6%
Nord Africa	855 €	29.103.236	3,8%
Centro e Sud Africa	928 €	20.104.057	2,6%
Totale	1.052 €	770.172.247	100,0%

Elaborazione Fondazione Leone Moressa su dati Inps

FONDAZIONE LEONE MORESSA, Via Torre Belfredo 81/e - 30171 Mestre (VE)

Tel. 041 610734 Cell. 328 5457716 Fax 041 984501 CF: 90103390275

Sito: www.fondazioneleonemoressa.org Mail: info@fondazioneleonemoressa.org

Distribuzione e incidenza percentuale dei lavoratori domestici per regione, anno 2011

Regione	Distribuzione %	Incidenza % dei lavoratori domestici stranieri sul totale dei lavoratori domestici
Lombardia	20,2%	87,5%
Lazio	17,2%	88,1%
Emilia Romagna	9,8%	87,8%
Toscana	8,5%	81,0%
Piemonte	8,0%	77,6%
Veneto	8,0%	82,9%
Campania	6,1%	79,3%
Sicilia	3,6%	73,5%
Liguria	3,5%	80,8%
Marche	2,8%	80,1%
Umbria	2,4%	83,7%
Puglia	2,2%	62,7%
Friuli Venezia Giulia	1,7%	79,7%
Calabria	1,6%	82,6%
Abruzzo	1,4%	75,9%
Sardegna	1,2%	23,7%
Trentino Alto Adige	1,1%	74,0%
Basilicata	0,3%	71,7%
Valle d'Aosta	0,2%	79,5%
Molise	0,2%	66,0%
Totale	100,0%	80,3%

Elaborazione Fondazione Leone Moressa su dati Inps

FONDAZIONE LEONE MORESSA, Via Torre Belfredo 81/e - 30171 Mestre (VE)

Tel. 041 610734 Cell. 328 5457716 Fax 041 984501 CF: 90103390275

Sito: www.fondazioneleonemoressa.org Mail: info@fondazioneleonemoressa.org

Distribuzione e incidenza dei lavoratori domestici stranieri in Italia per provincia, anno 2011

Provincia	Stranieri valore assoluto	Distribuzione %	Stranieri / totale	Provincia	Stranieri valore assoluto	Distribuzione %	Stranieri / totale
Roma	109.990	15,5%	89,3%	Ascoli Piceno	3.820	0,5%	75,4%
Milano	82.775	11,7%	90,5%	Pordenone	3.772	0,5%	83,6%
Torino	33.878	4,8%	78,3%	Latina	3.584	0,5%	81,2%
Napoli	26.227	3,7%	81,8%	Grosseto	3.352	0,5%	83,0%
Firenze	20.803	2,9%	86,6%	Savona	3.350	0,4%	0,0%
Bologna	19.072	2,7%	90,2%	La Spezia	3.286	0,4%	82,7%
Brescia	16.615	2,3%	88,8%	Cremona	3.285	0,5%	80,9%
Genova	15.529	2,2%	82,1%	Prato	3.234	0,5%	77,3%
Perugia	12.501	1,8%	83,2%	Bolzano	3.134	0,4%	63,6%
Modena	11.266	1,6%	87,7%	Cosenza	3.101	0,4%	79,4%
Verona	10.334	1,5%	81,2%	Pescara	2.992	0,4%	73,5%
Venezia	10.276	1,5%	87,1%	Lecco	2.957	0,4%	82,9%
Vicenza	9.962	1,4%	84,4%	Avellino	2.764	0,4%	75,8%
Bergamo	9.716	1,4%	83,5%	L'Aquila	2.694	0,4%	84,7%
Treviso	9.187	1,3%	83,9%	Sassari	2.685	0,4%	28,5%
Palermo	8.658	1,2%	71,4%	Asti	2.661	0,4%	71,5%
Varese	8.649	1,2%	81,5%	Frosinone	2.619	0,4%	70,8%
Parma	7.855	1,1%	88,7%	Imperia	2.399	0,34%	74,2%
Reggio Emilia	7.369	1,0%	88,1%	Chieti	2.190	0,3%	73,7%
Salerno	7.257	1,0%	72,0%	Massa Carrara	2.178	0,3%	76,2%
Bari	6.952	1,0%	66,3%	Rovigo	2.119	0,30%	68,4%
Ancona	6.503	0,9%	86,2%	Trieste	2.018	0,29%	81,7%
Pisa	6.134	0,9%	77,2%	Teramo	1.998	0,3%	71,4%
Messina	6.120	0,9%	84,6%	Belluno	1.979	0,28%	80,1%
Cuneo	6.080	0,9%	73,9%	Rieti	1.921	0,3%	79,2%
Lucca	5.637	0,8%	73,4%	Foggia	1.864	0,3%	70,5%
Como	5.566	0,8%	82,3%	Catanzaro	1.807	0,3%	74,5%
Caserta	5.551	0,8%	84,7%	Biella	1.781	0,3%	73,2%
Pavia	5.468	0,8%	79,0%	Lodi	1.758	0,2%	81,6%
Pesaro e Urbino	5.431	0,8%	81,8%	Vercelli	1.683	0,2%	77,6%
Mantova	5.250	0,7%	84,8%	Potenza	1.671	0,2%	68,0%
Arezzo	5.228	0,7%	82,0%	Taranto	1.644	0,2%	60,8%
Udine	5.221	0,74%	76,3%	Verbano	1.597	0,2%	83,0%
Catania	5.087	0,7%	71,8%	Benevento	1.464	0,2%	66,5%
Rimini	5.011	0,7%	87,3%	Aosta	1.456	0,2%	79,5%
Reggio Calabria	4.995	0,7%	90,9%	Sondrio	1.217	0,2%	73,4%

FONDAZIONE LEONE MORESSA, Via Torre Belfredo 81/e - 30171 Mestre (VE)

Tel. 041 610734 Cell. 328 5457716 Fax 041 984501 CF: 90103390275

Sito: www.fondazioneleonemoressa.org

Mail: info@fondazioneleonemoressa.org

Ravenna	4.951	0,7%	86,6%	Nuoro	1.212	0,2%	19,7%
Alessandria	4.940	0,7%	78,5%	Trapani	1.179	0,2%	56,2%
Padova	4.909	1,8%	82,5%	Siracusa	1.170	0,2%	72,8%
Siena	4.882	0,7%	82,0%	Brindisi	1.122	0,2%	60,3%
Livorno	4.866	0,7%	80,2%	Agrigento	1.063	0,2%	69,2%
Forlì Cesena	4.681	0,7%	84,1%	Ragusa	1.030	0,1%	73,2%
Ferrara	4.607	0,7%	83,6%	Gorizia	848	0,1%	71,0%
Trento	4.481	0,6%	83,7%	Campobasso	848	0,1%	64,2%
Terni	4.403	0,6%	85,2%	Oristano	847	0,1%	22,3%
Piacenza	4.250	0,6%	86,6%	Matera	790	0,1%	81,3%
Lecce	4.030	0,6%	56,1%	Caltanissetta	733	0,1%	70,4%
Novara	4.021	0,6%	80,3%	Vibo Valentia	711	0,1%	70,7%
Macerata	4.014	0,6%	73,8%	Enna	603	0,1%	79,2%
Pistoia	3.993	0,6%	74,6%	Isernia	501	0,1%	69,3%
Cagliari	3.974	0,6%	22,8%	Crotone	429	0,1%	80,2%
Viterbo	3.863	0,5%	81,1%	Totale	707.832	100,0%	80,3%

Elaborazione Fondazione Leone Moressa su dati Inps

FONDAZIONE LEONE MORESSA, Via Torre Belfredo 81/e - 30171 Mestre (VE)

Tel. 041 610734 Cell. 328 5457716 Fax 041 984501 CF: 90103390275

Sito: www.fondazioneleonemoressa.org Mail: info@fondazioneleonemoressa.org